

KULTURNÍ DŮM OLŠANY

S T U D I E S T A V B Y

Ing. arch. Martin Pavlun | Ing. arch. Jitka Zelenková | Ing. arch. Jan Kokeš | 06/2017

Požadavek na výstavbu nového kulturního domu vyplynul z potřeby poskytnout zázemí pro kulturní a společenský život obce. Po rozsáhlých analýzách byl pro výstavbu zvolen pozemek v centru Olšan, jehož hlavní výhodou je umístění uprostřed návsi, v blízkosti obecního úřadu a kapličky. Pozemek je obkroužen komunikací a má potenciál přinést nové hodnoty do centra obce, stát se ohniskem kulturního dění a sloužit lidem.

Obsah	3
Identifikační údaje	4
Průvodní zpráva	5
Výkresy	
Situační výkres	7
Půdorys 1NP	8
Půdorys 2NP	9
Půdorys 3NP	10
Půdorys 1PP	11
Příčný řez A-A	12
Podélný řez B-B	13
Pohledy	14
Materiálové řešení	15
Perspektivy	
Pohled od obecního úřadu	16
Pohled z jihovýchodu	17
Interiér kulturního sálu	18
Interiér hospody	19
Fotografie modelu - ptačí perspektiva	20
Fotografie modelu - pohled z jihovýchodu	21
Fotografie modelu - pohled od obecního úřadu	22

Kulturní dům Olšany**Zpracováno**

06/2017

Místo

Olšany - náves

č.p. 26/1, Olšany [550132]

Stavebník

Obec Olšany

Zpracovatel

NeoArch s.r.o.

Blansko - Olešná 8, PSČ 678 01

IČ: 04525582

Architektonické řešení:

Ing. arch. Jitka Zelenková

Ing. arch. Martin Pavlun

Ing. arch. Jan Kokeš

Použité podklady

katastrální mapa

geodetické zaměření (Ing. Tomáš Šváb, Ph.D)

ortofotomapa

vlastní fotodokumentace

územní plán obce Olšany

STRYJOVÁ, Dagmar. 2004. Olšany: Historie a současnost

Komunitní centrum Olšany - analytická část a návrh stavebního programu,
Ing. arch. Martin Pavlun, 2016

platné právní předpisy a normy

konzultace s NIPI ČR, a.s.

Urbanistické řešení

Objekt bývalé hospody bude po odstranění nahrazen novým kulturním domem, který doplní významné budovy v centru obce (obecní úřad se školkou, kaplička).

Stavební pozemek se nachází na významné pozici situované uprostřed návsi a ze všech stran je obkroužen komunikací. Objekt se stane jednou z dominant návsi, viditelnou ze všech stran. Mezi obecním úřadem a nově navrženým kulturním domem vzniká veřejný prostor umožňující konání venkovních akcí a propojení kulturního sálu s exteriérem. Obec bude mít pod kontrolou podobu svého centra a dění v něm.

Objekt bude sloužit jako zázemí pro konání kulturních a společenských akcí. Je zde navržen kulturní sál s podiem pro konání plesů, divadel, hodů, košťů apod. Sál je propojen s hospodou, která může fungovat samostatně v průběhu celého roku. U sálu se počítá spíše s občasným provozem.

Novostavba je umístěna na půdoryse původní hospody. Západní hranice parcely navazuje na štítovou stěnu sousedního rodinného domu, jižní hranice je přilehlá k soukromému pozemku a severní a východní část parcely sousedí s veřejnou komunikací.

Architektonické a výtvarné řešení

Navrhovaná stavba respektuje svou hmotou a celkovým výrazem okolní venkovskou zástavbu. Jedná se o jednoduchou hmotu na obdélníkovém půdoryse zastřešenou sedlovou střechou. Z kompaktního objemu vyčnívá pouze předsazený vstup v severní fasádě.

Dům má dvě nadzemní podlaží a je částečně podsklepený. Sál využívá pro dosažení reprezentativního prostoru výšku obou podlaží, druhé nadzemní podlaží je navrženo pouze ve východní části nad hospodou.

Nevelký pozemek předurčil orientaci domu, jehož okna jsou orientována směrem k obecnímu úřadu a ke kapličce (sever a východ). Jižní a západní fasáda, které jsou na hranici/blízko hranice pozemku jsou zcela bez oken.

Provozní a dispoziční řešení

Hlavní vstup do objektu je ze severu od obecního úřadu. Předsazené zádveří je zdůrazněno kamenným obkladem. Je situováno uprostřed mezi sálem a hospodou, tak aby mohlo být využíváno pro každý prostor zvlášť, bez ohledu na provoz druhé části. V jihozápadní části objektu se nachází společné hygienické

zázemí.

Prostor hospody a sálu může fungovat odděleně, ale při společenských akcích hospoda obslouží i návštěvníky sálu.

Sklady a technické zázemí se nacházejí v 1. podzemním podlaží. Ve 2. nadzemním podlaží bude zázemí pro zaměstnance, salonek hospody a galerie nad částí sálu.

Konstrukční a materiálové řešení

- *Obvodové zdivo*: keramické tvárnice
- *Vnitřní nosné zdivo*: keramické tvárnice
- *Vnitřní nenosné příčky*: keramické příčkovky
- *Stropní konstrukce*: železobeton
- *Nosná konstrukce střechy*: dřevo + ocelová táhla
- *Schodiště*: monolitické železobetonové

Povrchové úpravy

Exteriér

- *Omítky*: vápenocementová štuková hladká + světlá fasádní barva
- *Obklad*: kámen - žula
- *Výplně otvorů*: hliníkový rám s přerušeným tepelným mostem, povrch antracit matný, zasklení – izolační trojsklo
- *Střešní krytina*: falcovaný plech, povrch antracit

Interiér

Sál:

- Podlahy: parkety
- Omítky: vápenná štuková omítka + bílá malba
- Podhled: akustický podhled dle návrhu specializované firmy

Hospoda:

- Podlahy: vinyl
- Omítky: vápenná štuková omítka + bílá malba
- Podhled: 1. NP - železobetonová stropní konstrukce bez podhledu
2. NP - sádkartonový podhled

Schodiště:

- pohledový beton

Zábradlí:

- rám ocel (nátěr antracit)
- výplň nerezová síť - do výšky stropu nad 1.NP

Schodišťové stěny:

- copilit

Technické zařízení budov

- Hlavní zdroj tepla pro hospodu: plynový kotel
- Hlavní zdroj tepla pro sál: plynový zářič
- Ohřev TUV: plynový kotel
- Větrání: přirozené okny + rekuperace
- Dešťová voda: využití na splachování wc (nádrž ve sklepě)
- Stínění/zatemnění:

Sál - závěsy

Hospoda - vnitřní žaluzie

Doprava

V rámci koncepce dopravy je navrženo zúžení komunikace (parc.č. 730/1, 730/3) a rozšíření předprostoru směrem k obecnímu úřadu a ke kapličce.

Parkovací stání budou využita stávající před obecním úřadem.

Bezbariérové užívání staveb

Návrh splňuje požadavky vyhlášky č. 398/2009 Sb. na bezbariérové užívání staveb. Bezbariérově je řešen vstup, navazující venkovní plochy a všechny prostory v 1. nadzemním podlaží určené pro užívání veřejností. 2. nadzemní podlaží nevyžaduje vybudování bezbariérového přístupu.

Charakteristika stavby

Plocha pozemku	383	m ²
Zastavěná plocha	318,87	m ²
Užitná plocha	519,47	m ²
Obestavěný prostor	2870	m ³
Počet podlaží	2 nadzemní podlaží + půda, 1 podzemní podlaží	
Výška hřebene	10,15	m (nad úrovní podlahy 1NP)
Sklon střešní roviny	38,4 ⁰	
Předpokládaná cena	13,8	mil. Kč



7

768

74/4

61/1

61/4

736/2

57/1

335

st. 77

736/7

74/2

74/1

66/2

25

79

753

93

120

56/3

56/6

66/1

272

111

736/1

730/3

415,8

st. 26/1

730/1

736/9

56/5

102

56/4

125/1

234

736/12

27/3

27/1

770

st. 26/3

31/2

31/1

70

27/2

27/5

118

49

46

27/4

28

119

48

32/1

115

126

47

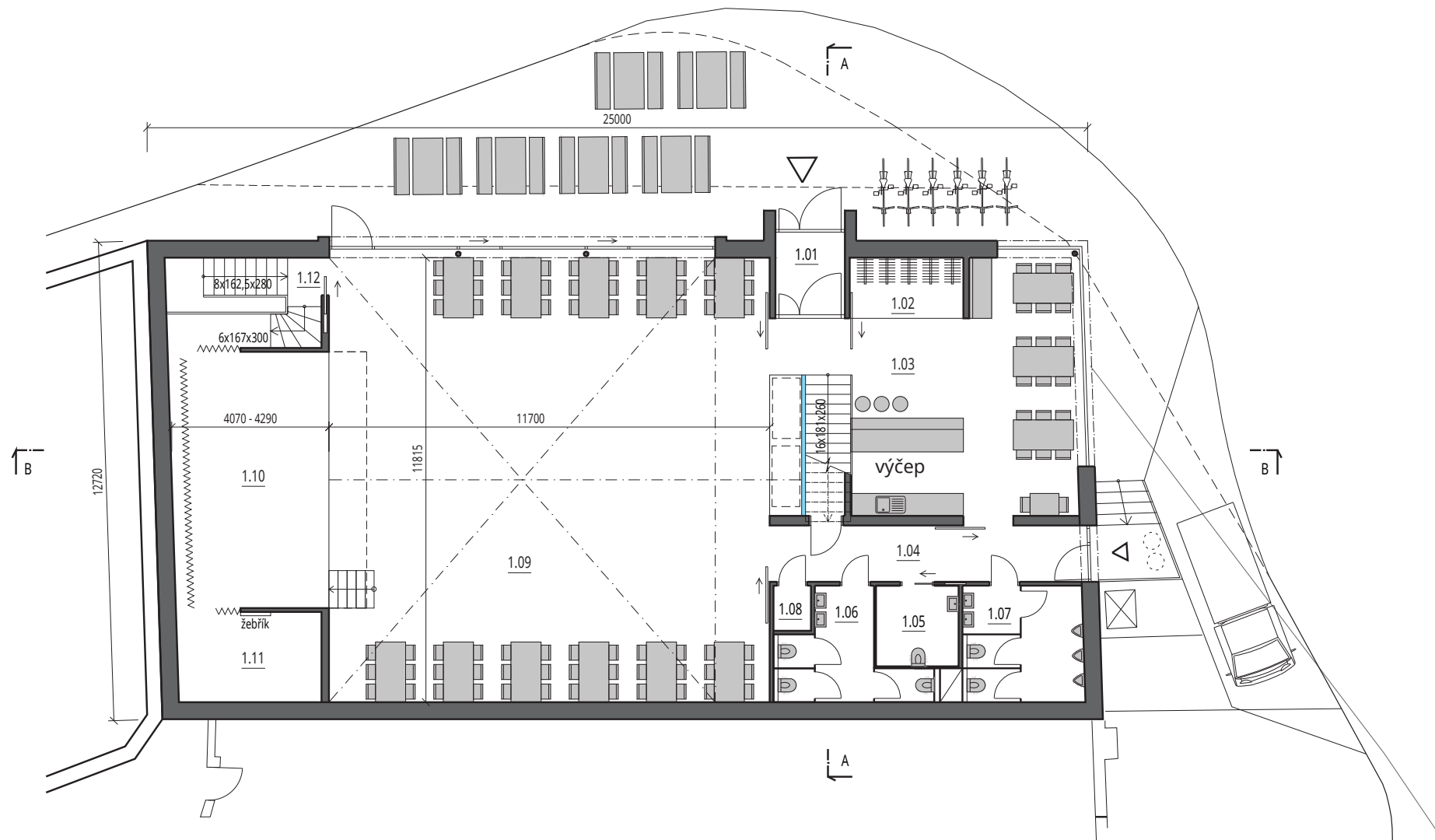
125/2

32/2

127

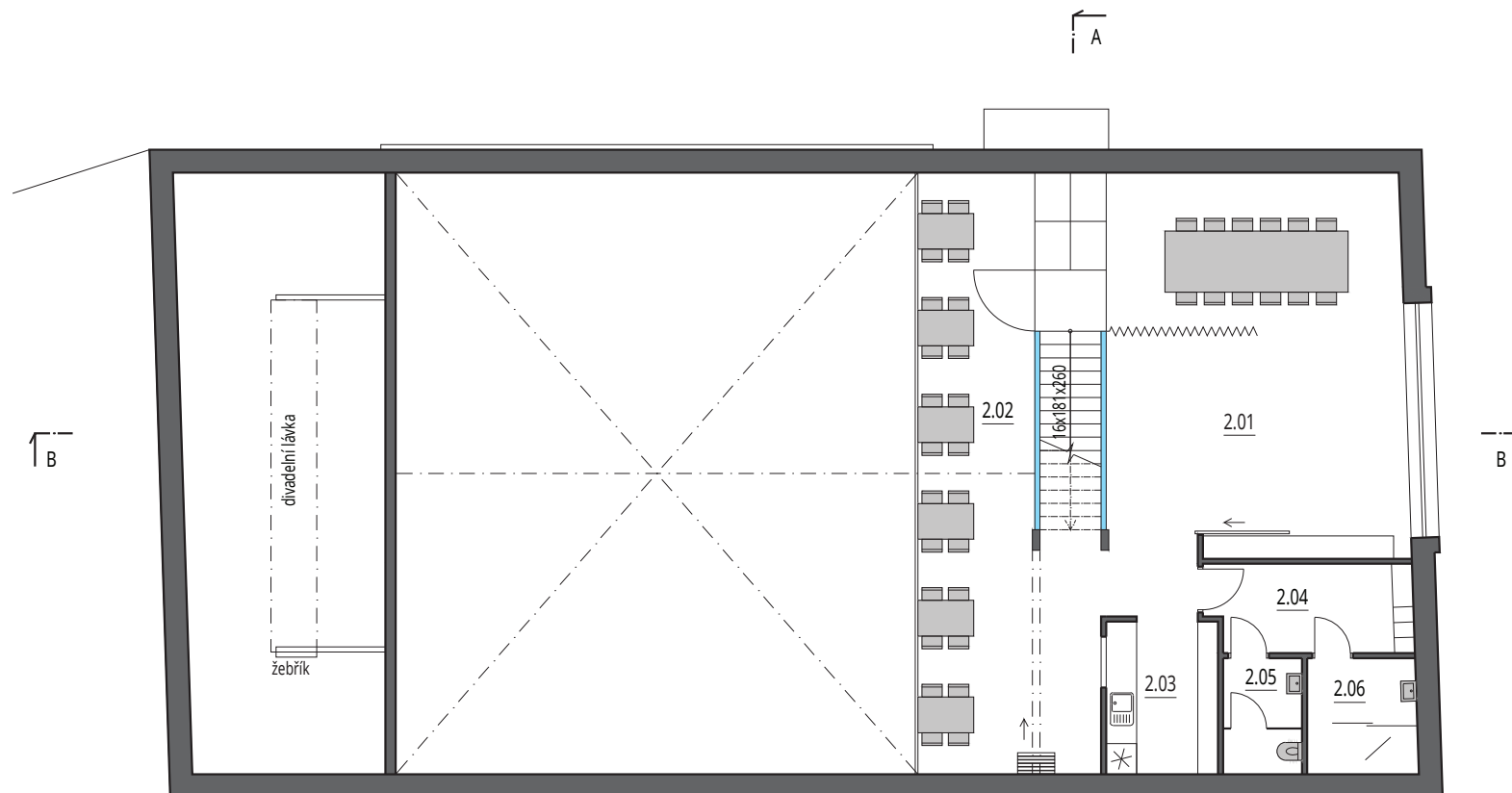
71

128



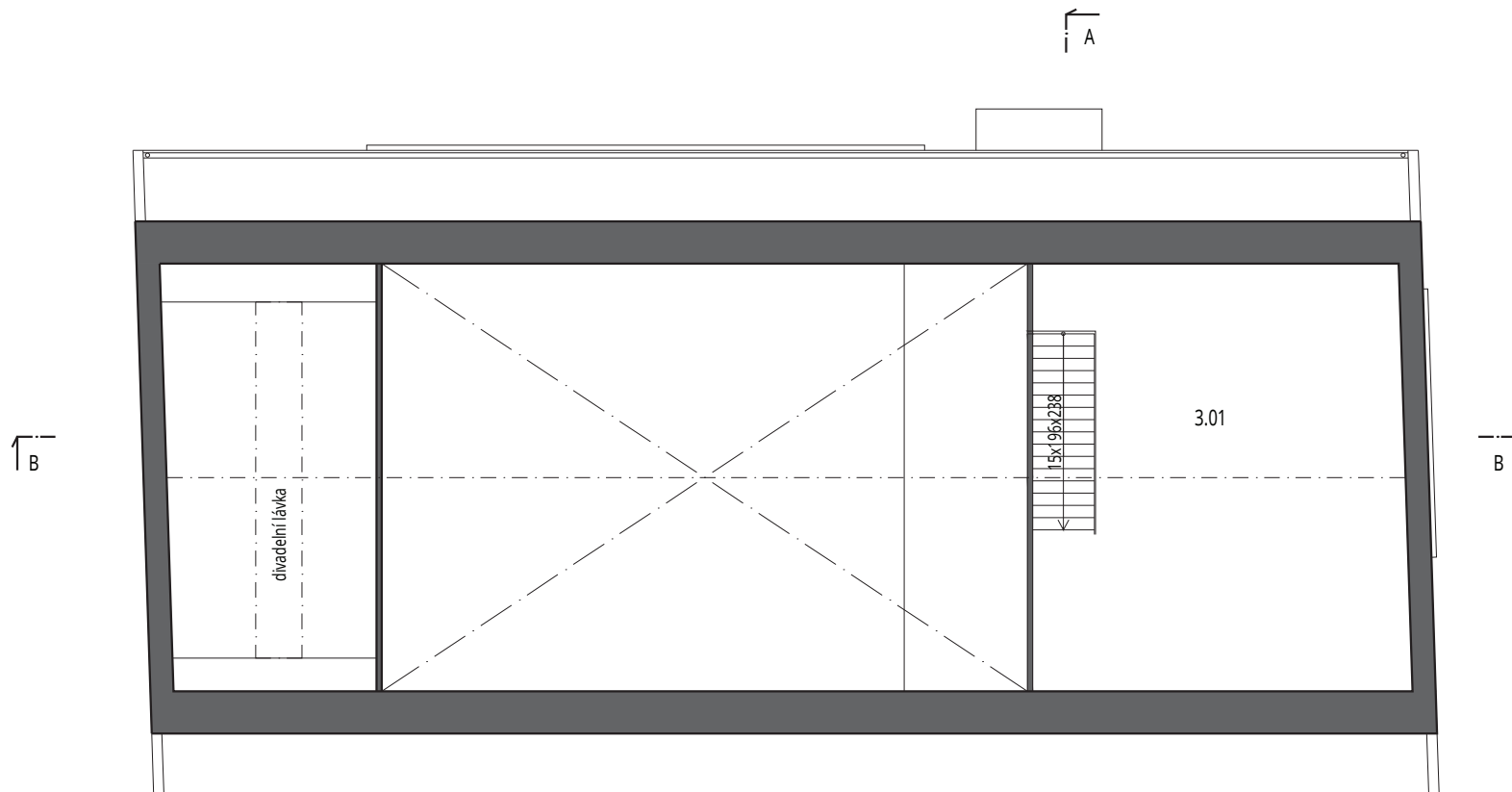
Půdorys 1NP

1.01	zádveří	4,06	m ²	1.07	wc muži	9,98	m ²
1.02	šatna	4,68	m ²	1.08	úklidová místnost	1,20	m ²
1.03	hospoda	35,91	m ²	1.09	kulturní sál	138,38	m ²
1.04	chodba	12,41	m ²	1.10	jeviště	28,51	m ²
1.05	wc handicap (s asist.)	4,73	m ²	1.11	zázemí jeviště	9,19	m ²
1.06	wc ženy	8,30	m ²	1.12	schodiště	9,92	m ²



Půdorys 2NP

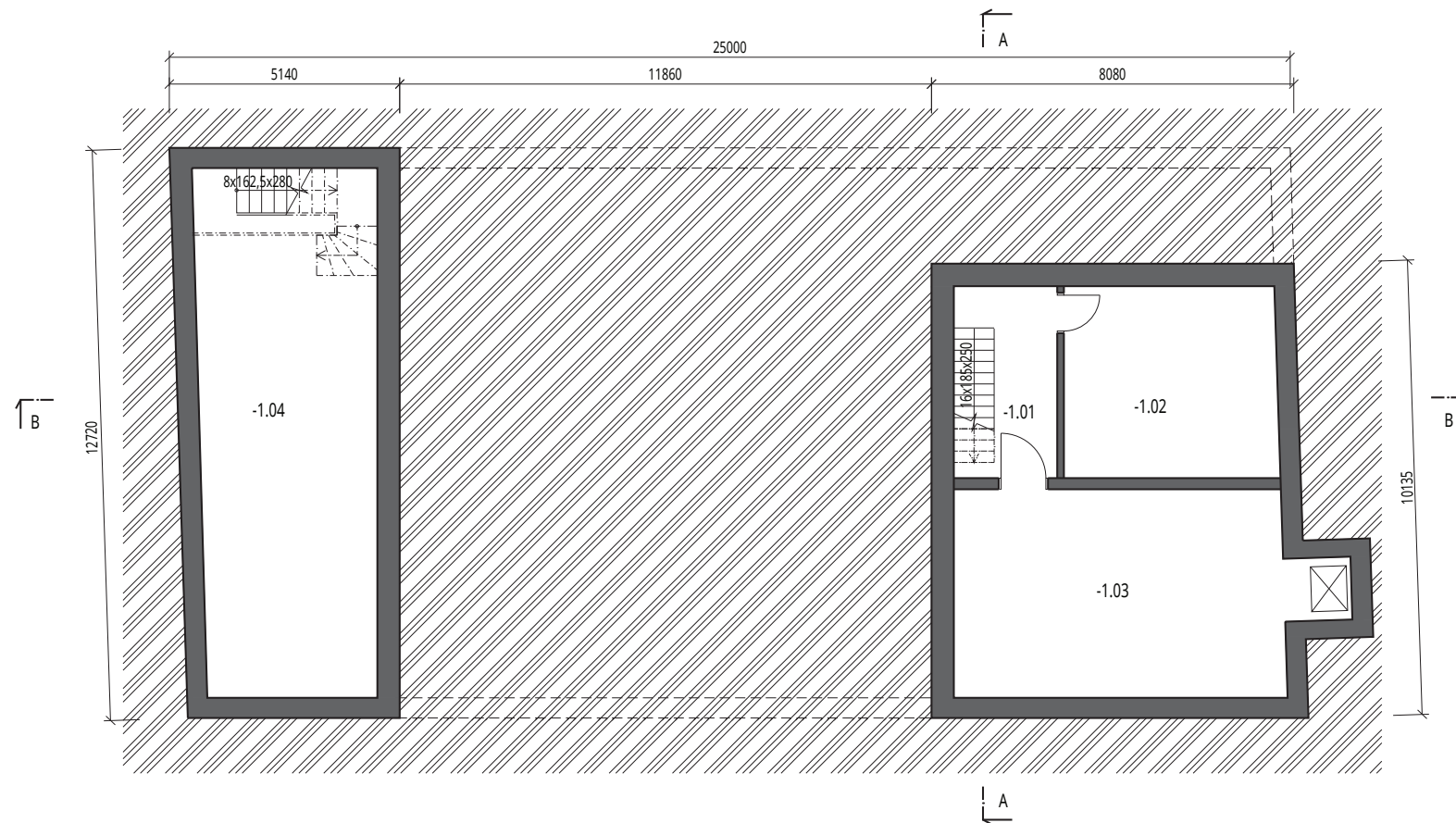
2.01	hosпода	43,70	m ²
2.02	galerie	33,35	m ²
2.03	kuchyňka	6,60	m ²
2.04	šatna pro personál	6,97	m ²
2.05	wc pro personál	3,53	m ²
2.05	sprcha pro personál	4,92	m ²



Půdorys 3NP

3.01 | půda

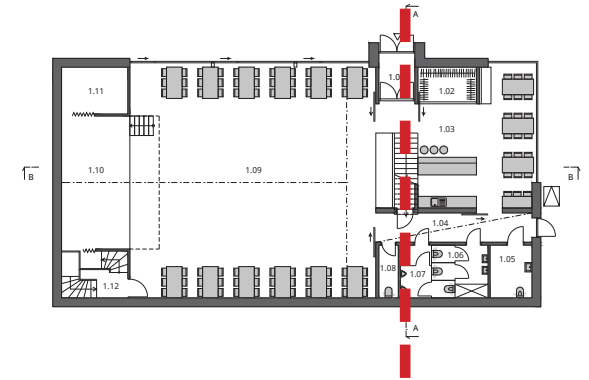
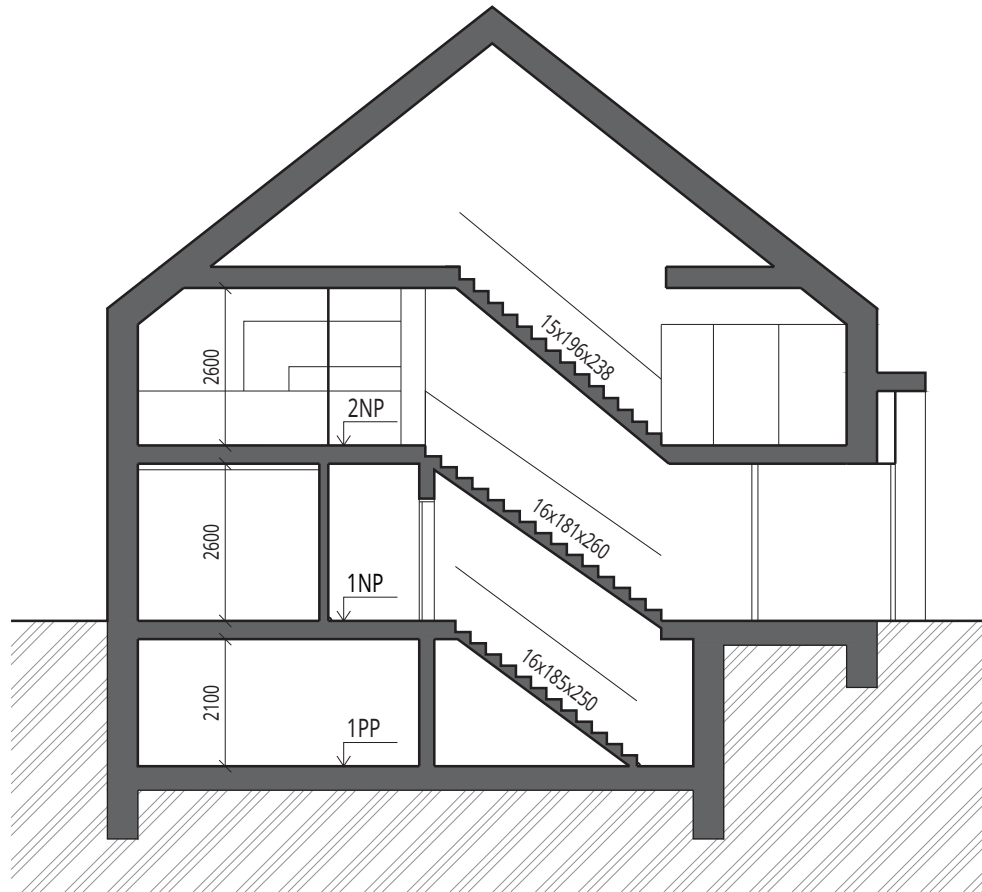
41,08 m²



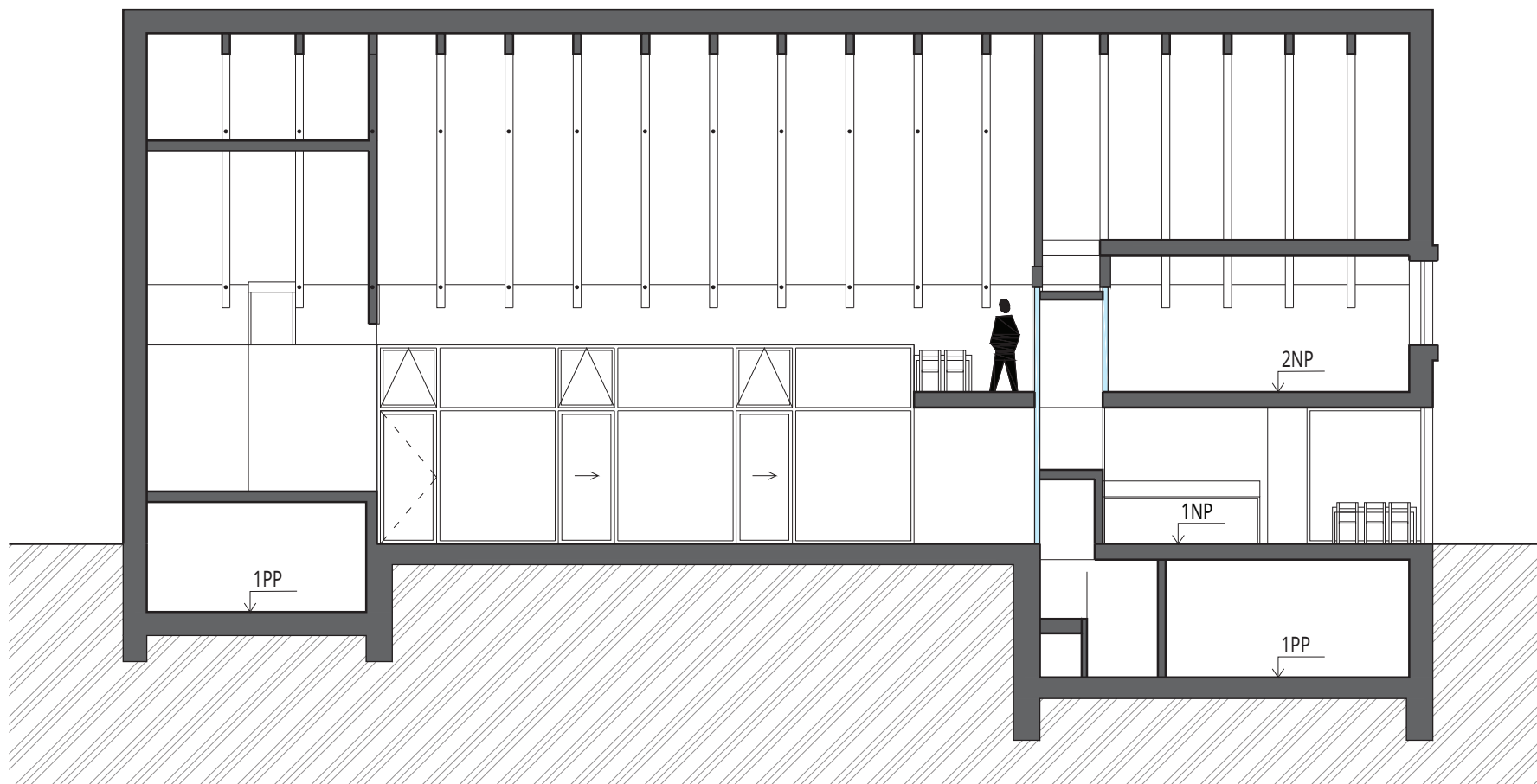
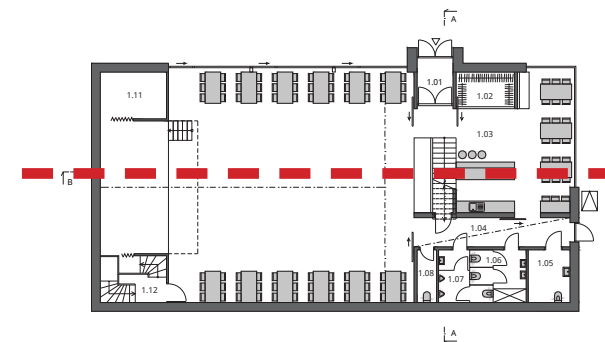
Půdorys 1PP

-1.01	chodba	6,85	m ²
-1.02	technická místnost	20,39	m ²
-1.03	sklad nápojů	34,27	m ²
-1.04	sklad stolů	41,82	m ²

Příčný řez A-A



Podélný řez B-B



Pohledy

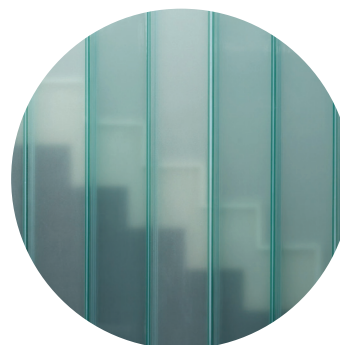




Parkety
podlaha v sále



Dřevo + ocel
*viditelná konstrukce krovu
nad sálem*



Copilit
prosvětlení schodiště



Nezerová síť
*oddělení hospody
a schodiště*



Kámen
*žulový obklad šambrán
oken a vstupu*



Olše
*dřevěný obklad
zdůrazňující jeviště*



Posuvná příčka
*variabilní oddělení
hospody a sálu ve 2NP*



Beton
*nosná konstrukce stropu
nad hospodou*



Pohled od obecního úřadu

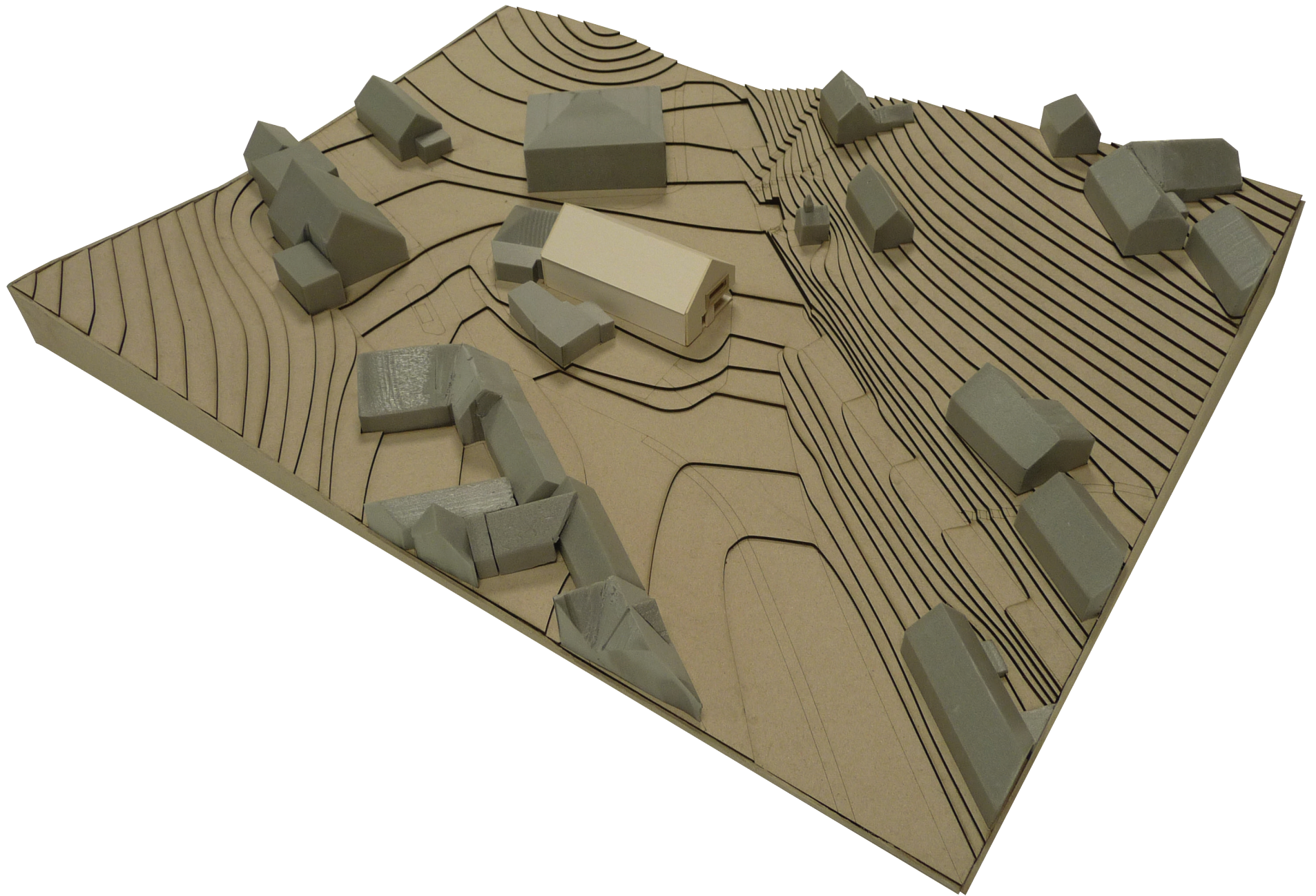


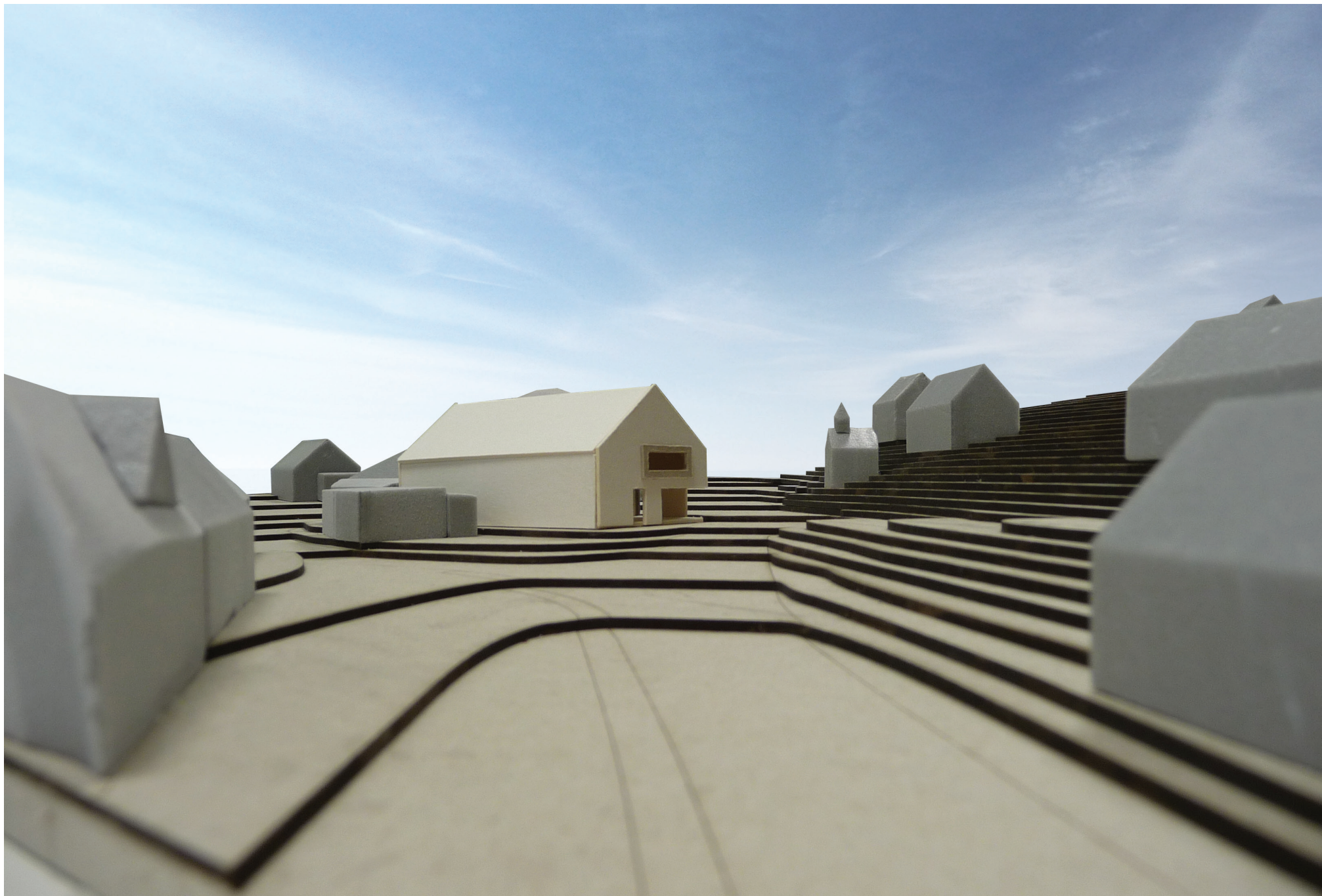
Pohled z jihovýchodu



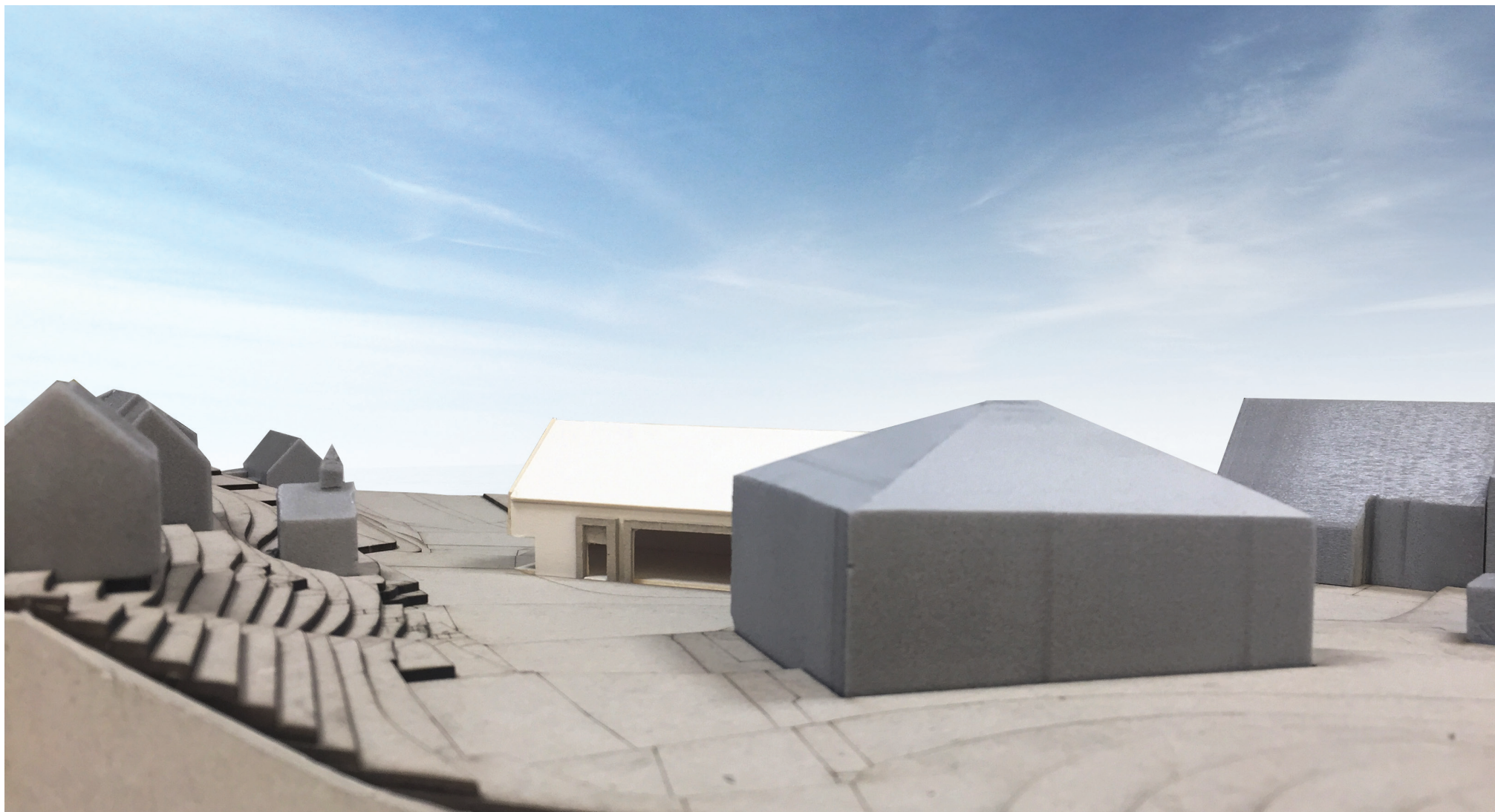
Interiér kulturného sálu







Fotografie modelu - pohled z jihovýchodu



Fotografie modelu - pohled od obecního úřadu